

**Destrnik, Trnovska vas • Kljub prepovedi več težkih tovornjakov**

# Predpise kršijo predvsem tuji vozniki tovornja

**Na regionalni cesti od Ptuja proti Lenartu se je ponovno povečala gostota tovornega prometa. Več naj bi bilo tudi težkih tovornjakov, pa čeprav**

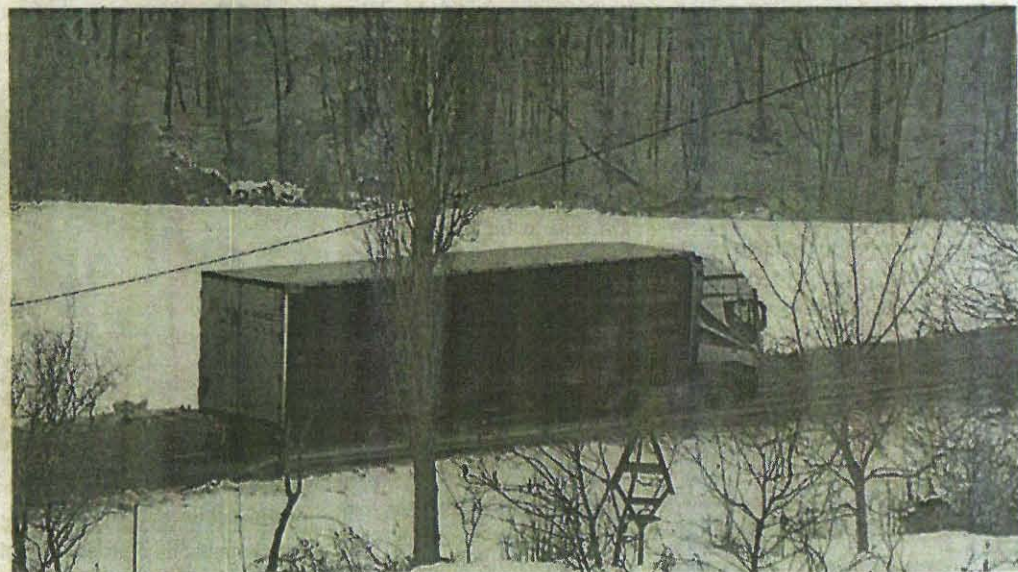
Skoraj ne mine seja destrniškega občinskega sveta, da kateri od svetnikov ne bi opozoril na vse bolj neznošen tovorni promet po že tako prometno obremenjeni regionalni cesti. Na večjem delu ceste (odcep Rogoznica-Senarska), ki povezuje Ptuj z Lenartom mimo Destrnika in Trnovske vasi, velja sicer prepoved prometa za tovorna vozila ali skupine vozil, katerih največja dovoljena masa presega 7,5 ton. Prometnemu znaku je dodana dopolnilna tabla "dovoljeno za lokalni promet".

**»Vozijo v skupinah, da je kaznovan le prvi ...«**

»Promet tovornih vozil se je povečal, predvsem tujih registrskih tablic - Hrvaška, Poljska, Madžarska. Opažamo, da se ti težki tovornjaki vozijo v skupinah po štiri vozila, kar pomeni, da potem v primeru policijske kontrole prvega voznika oglobijo, ostali pa jo odnesejo brez kazni. Poleg tovornjakov tujih registrskih tablic je kar nekaj tudi slovenskih tovornjakarjev z razsipnim tovorom (žitarice ipd.) ter odpadnim železom, ki se tako izogibajo plačilu cestnin. Cesta je izredno obremenjena v spomladanskem in poletnem času, ko je

povečan tudi osebni promet, a ta ni niti približno tako moteč kot tovorni. Število tovornjakov se je povečalo, pa čeprav so nam ob gradnji avtoceste obljubljali, da tovornega prometa po tej cesti ne bo več. Vse nevarnejša je tudi priključitev na glavno cesto. Cesta je v delu skozi občino Destrnik tudi v zelo slabem stanju, brez pločnikov, vozila tod lahko drviijo kar 90 km/h, sploh ni omejitve hitrosti,« je mnenje občanov strnil destrniški občinski svetnik Ivan Zorec, ki sicer živi tik ob omenjeni cesti, v naselju Svetinci.

Destrniški župan Vladimir Vindiš večjega problema v tem ne vidi. Po njegovem do porasta števila težkih tovornjakov naj ne bi prišlo. Prepričan je tudi, da vseh tovornjakov, ki se izogibajo



**Destrniški občinski svetnik Ivan Zorec opozarja, da je regionalna cesta skozi Destrnik brez pločnikov, tovorni odseki drviijo 90 km/h.**

Štajerski **TEDNIK**

in digitalni knjižnici:

[www.dlib.si](http://www.dlib.si)

V

jem delu omenjene ceste ne smejo voziti.



Foto: I. Z.

tisti, ki po njej sploh ne bi smeli voziti), pa lahko na določenih

plačilu cestnin, ne bodo mogli ustaviti.

## Potrč: »Vsako tovorno vozilo pomeni povečano nevarnost za otroke«

Da je na omenjeni cesti res opaziti tovornjake, pritrjujejo tudi v sosednji občini Trnovska vas, kjer pa tudi pravijo, da do večjega porasta naj ne bi prišlo. Stanje ocenjujejo kot vzdržno. »Da bil tovorni promet zelo povečan, ne bi mogel trditi. Res je, da se vidvajo posamezna tovorna vozila, vendar je težko reči, ali se upravičeno peljejo po tej regionalni cesti ali ne. Glede na stanje, kakršno je bilo ob gradnji avtoceste Maribor-Pince, je sedaj vzdržno. Čisto brez vsakega tovornega vozila pa po moje ne bo nikoli, saj je to regionalna cesta R1. Glede na pavalno oceno se po tej cesti vozijo tovorna vozila za dostavo, možno je tudi, da iščejo bližnjico svojih sedežev firm, katero pa se seveda tudi izogiba plačilu cestnine, a s temi naj uredi policija,« je dejal

direktor občinske uprave v Trnovski vasi Jože Potrč in še dodal, da nekih pritožb občanov zaradi povečanega tovornega prometa ni bilo: »Nimam prave ocene, kdaj naj bi bil tovorni promet najpogostejši, ker gre za posamična tovorna vozila. Kolon tovornih vozil ni. Skratka mislim, da je življenje ob tej cesti zaradi tovornih vozil znosno, vsako tovorno vozilo pa res pomeni povečano nevarnost za otroke.«

Je pa prav tako kot naš destrniški sogovornik izpostavil povečan osebni promet v času turistične sezone: »Res pa je, da se v času turistične sezone zelo poveča osebni promet po tej cesti z vozili tujih registracij (Slovaki, Čehi, Poljaki), ki gredo na dopust na hrvaško obalo in se tako izognejo plačilu cestnine.«

## Direkcija: V Gočovi v povprečju 106 težkih tovornjakov na dan

Z vprašanji o gostoti tovornega prometa in deležu težkih tovornjakov smo se obrnili tudi na Direkcijo RS za infrastrukturo, kjer

## Niti ene prijave zaradi tovornih vozil

Kot so sporočili z Mestne občine Ptuj, v letu 2016 niso prejeli nobene prijave v zvezi z gostejšim prometom tovornih vozil na cesti med Ptujem in Lenartom, prav tako pa tovornega prometa na navedeni državni cesti niso nadzirali. Vodja medobčinskih redarjev Robert Brkič ob tem še dodaja, da ob rednih nadzorih glede drugega dogajanja, povezanega s prometno varnostjo, ali v času vožnje v druge občine na državni cesti pogosteje opažajo nadzor prometa policistov Policijske postaje Ptuj.

so dejali: »Na cesti R1-229, odsek 1286 Rogoznica-Senarska velja prepoved vožnje za težka tovorna vozila (nad 7,5 ton največje dovoljene mase), razen za lokalni promet. Transit težkih tovornih vozil med Ptujem in Lenartom mora potekati po avtocesti. Za nadzor nad upoštevanjem prometne signalizacije in morebitno kaznovanje kršiteljev je pristojna policija. Po pregledu podatkov iz avtomatskega števca prometa na omenjeni cesti ugotavljamo, da je število težkih tovornih vozil v za-

dnjih petih letih približno enako. V lanskem letu se je število težkih tovornih vozil glede na prejšnja leta v povprečju povečalo za pet vozil na dan. Delež težkih tovornih vozil v skupnem prometu je relativno majhen (približno 3 %).« Sicer pa je po podatkih Direkcije na odseku Gomilci-Senarska na števnem mestu Gočova pri Sveti Trojici povprečen letni dnevni promet lani znašal 3467 vozil, od tega 106 težkih tovornjakov.

**Monika Levanič**